

«И СОТВОРИЛ БОГ ЧЕЛОВЕКА ПО ОБРАЗУ СВОЕМУ». БЫТИЕ 1:27

ВСЕМИРНОЕ ТЕЛО

Веб-сайт и интерактивный класс для правительств, правящих монархий, их сотрудников и разведывательных органов.

ВСЕМИРНОЕ ТЕЛО ПРЕДЛАГАЕТ ОБУЧЕНИЕ В РАМКАХ ПРОЕКТА ФОНДА «ОБЩИЕ СЕМЕНА, РАЗНЫЕ ВЕТРЫ». ОБРАЩАЙТЕСЬ ПО ЭЛЕКТРОННОМУ АДРЕСУ: INFORMATION@WORLD-BODY.ORG



[ГЛАВНАЯ СТРАНИЦА](#)

[О ВСЕМИРНОМ ТЕЛЕ](#)

[НАШИ ПРЕДЛОЖЕНИЯ ГОСУДАРСТВЕННЫМ ДЕЯТЕЛЯМ](#)

[О ПРЕПОДАВАТЕЛЯХ СЕМИНАРА](#)

[МОДЕЛЬ СООТНОШЕНИЯ СТРАН С ОРГАНАМИ ТЕЛА](#)

[ЯЗЫКИ](#)

[РЕГИСТРАЦИЯ](#)

[БИБЛИОГРАФИЯ](#)

[КОНТАКТНАЯ ИНФОРМАЦИЯ](#)

[ФИНАНСИРОВАНИЕ](#)

О ВСЕМИРНОМ ТЕЛЕ

ДОБРО ПОЖАЛОВАТЬ ВО ВСЕМИРНОЕ ТЕЛО — международный форум, созданный для содержательного обмена идеями между странами в рамках диалога, рассматривающего нашу планету как живой организм.

ВСЕМИРНОЕ ТЕЛО изучает взаимоотношения между народами и их связь с нашей планетой как органическим целым, состоящим из определенных базовых элементов, органов и функций. Каждое государство может играть существенную роль, обеспечивающую жизнеспособность ВСЕМИРНОГО ТЕЛА, вкладывая в этот проект свои ресурсы, идеи, действия и ответственность.

ВСЕМИРНОЕ ТЕЛО задумано как электронный дискуссионный сайт. Предполагается, что он послужит организующим началом для научной полемики, которая приведет к формулированию новейших подходов к решению существующих и потенциальных проблем отдельных стран и регионов. Работа участников будет заключаться в занятиях с использованием текстов или аудио-материалов в рамках электронных лекций и семинаров на сайте ВСЕМИРНОГО ТЕЛА. Участники ознакомятся с публикациями, охватывающими широкий спектр научных дисциплин и концепций, что позволит вести свободный обмен идеями между различными народами и культурами мира. Предлагаемый формат ВСЕМИРНОГО ТЕЛА обеспечит международный диалог, свободный от политических предубеждений и корпоративных пристрастий. Целью нашей полемики будет обсуждение общих задач и расширение взаимопонимания между народами с целью сохранения и оздоровления нашей планеты.

Страны-участницы ВСЕМИРНОГО ТЕЛА смогут воспользоваться методами творческого подхода к решениям проблем, принимая участие в комплексной обучающей программе, предусматривающей выступления ученых, отражающих знания, накопленные и на Востоке, и на Западе. Такой подход послужит к уяснению текущих процессов и явится основой для выработки мирных альтернатив и кооперации в решении мировых проблем. В наше время, когда пересматриваются всевозможные границы, и народы организуются в более тесные ассоциации для обеспечения продолжения жизни на Земле во всей ее полноте, человечество, природа и Дух должны направить свои усилия на выработку новых подходов ко всемирному развитию.

На нашем сайте вы имеете возможность ознакомиться с [моделью соответствия стран органам тела](#). Эта модель представляет собой желчный пузырь и расположенную поверх него часть печени. Модель демонстрирует, как желчный пузырь вписывается в карту мира. В соответствии с концепцией ВСЕМИРНОГО

ТЕЛА, страны Норвегия и Великобритания соответствуют области желчного пузыря.

Отправной точкой для понимания основных принципов и диагноза является ознакомление с некоторыми аспектами медицинской науки: в предлагаемых лекциях содержится простое объяснение энергетических систем организма, а также рассматриваются социальные недуги, угрожающие ВСЕМИРНОМУ ТЕЛУ. Данные лекции будут включены в библиотеку ДНК, содержащую описание ребенка, рожденного ВСЕМИРНЫМ ТЕЛОМ.

СЕРИЯ ЛЕКЦИЙ №1:

Специалисты по энергетике: специалисты по иглоукалыванию и цзинь-шнь-цзуну объяснят при помощи карт взаимосвязь энергии «Чи» с магнитными полями Земли. В лекциях примут участие специалисты по энергетическим ресурсам (нефть, вода, ветер, ядерная энергетика, водородные системы, солнечная энергия / биосфера), расскажут о взаимосвязи между путями миграции и системой меридианов. Лекции будут сопровождаться океанографическими и миграционными картами.

СЕРИЯ ЛЕКЦИЙ №2:

Специалисты по ядерной энергетике: лингвисты, художники и специалисты по мифологии будут выступать вместе со специалистами по ядерной энергетике и учеными-физиками. Лекции будут сопровождаться картами культурной мировой истории.

СЕРИЯ ЛЕКЦИЙ №3:

Специалисты по химии: специалисты по тектоническим явлениям и геотермической метеорологии будут выступать вместе с натуропатами и специалистами по органической химии, психофармакологии, фармакологии и эндокринологии. Лекции будут сопровождаться метеорологическими картами.

СЕРИЯ ЛЕКЦИЙ №4:

Специалисты по системам организма: Специалисты по клеточной и органической структуре организма, включая врачей и прочих специалистов по системам организма, а также иридологов (анализ отражения организма в зрачке), рефлексологов, специалистов по мышечной терапии. Лекции будут сопровождаться географическими картами и картами Всемирного тела по отдельным странам.

II. ИНТЕРАКТИВНАЯ ПРОГРАММА ВСЕМИРНОГО ТЕЛА:

Интерактивная программа предлагает членам ВСЕМИРНОГО ТЕЛА возможность встретиться в рамках лекций с лекторами и специалистами, а также предлагает участникам дополнительные карты и графические материалы.

III. КОНСУЛЬТАЦИИ И ОТДЕЛЬНЫЕ КАРТЫ:

Отдельные страны получат возможность проконсультироваться на индивидуальной

основе со специалистами ВСЕМИРНОГО ТЕЛА. Консультации предусматривают оплату или финансирование из внешних источников.

IV. ВЫГОДЫ ЧЛЕНСТВА ВО ВСЕМИРНОМ ТЕЛЕ:

Пример использования: если в случае прокладки линий связи по морскому дну между Норвегией и Великобританией правительство заинтересовано в определении оптимальных решений для всего спектра ВСЕМИРНОГО ТЕЛА, предлагаемые карты и лекции могут использоваться как диагностические инструменты и, таким образом, снизить напряженность во ВСЕМИРНОМ ТЕЛЕ.

ПРИМЕЧАНИЕ: Все лекции, регистрационные анкеты и корреспонденция между членами и преподавателем Всемирного тела надежно зашифрованы.

[Вернуться в оглавление](#)

НАШИ ПРЕДЛОЖЕНИЯ ГОСУДАРСТВЕННЫМ ДЕЯТЕЛЯМ

Почему государственные деятели должны принять участие в нашем семинаре? Наш семинар ознакомит их с системой соответствий между отдельными странами и органами тела, со специфическими функциями каждой страны в системе ВСЕМИРНОГО ТЕЛА, а также с национальными чертами каждого народа. Наш учебный курс укажет новые решения проблем, характерных для отдельных частей ВСЕМИРНОГО ТЕЛА и предложит новый объективный подход ко ВСЕМИРНОМУ ТЕЛУ, предусматривающий физиологическое решение культурных и религиозных конфликтов, которые на первый взгляд кажутся неразрешимыми. (Например, см. [изображение и комментарии к модели «Область желчного пузыря»](#)).

Кроме того, государственные деятели в свою очередь являются представителями своих народов. Состояние здоровья тела, мысли и духа государственного деятеля, вполне возможно, отражает состояние народа, представителем которого он является. Таким образом, здоровье такого индивидуума будет отражать состояние органа ВСЕМИРНОГО ТЕЛА, которому соответствует его народ. Чем лучше государственный деятель будет понимать состояние своего тела, а также ума и духа, тем скорее он найдет место своего народа в системе других стран и культур.

С точностью матрицы ДНК, заложенной в клетках нашего тела, ребенок, рожденный ВСЕМИРНЫМ ТЕЛОМ, унаследует информацию, которую каждый народ может вложить в сокровищницу эмпирического и объективного кода. Ученые, приглашенные участвовать в семинаре, обеспечат государственным деятелям возможность консультироваться с ними индивидуально.

[Вернуться в оглавление](#)

ПРЕПОДАВАТЕЛИ СЕМИНАРА

Кэрин Кауфман

Основатель и преподаватель ВСЕМИРНОГО ТЕЛА

Веб-сайт основан на материалах курса, который Кэрин Кауфман, преподаватель ВСЕМИРНОГО ТЕЛА, разослала по электронной почте правительствам стран мира в 2002 г.

Кэрин Кауфман — специалист по раннему христианству. Она представляет организацию «Общие семена, разные ветры», которая финансирует различные образовательные проекты с творческим содержанием. Она также является президентом исследовательской химической компании Natural State Research, Inc., которая занимается изысканиями органических путей уничтожения отходов. Кэрин также изучала восточные философские школы. Кроме того, она пишет романы и сценарии духовного содержания. Значительное время Кэрин занималась пластическими видами искусства: танцем, фигурным катанием, игрой на флейте и электрической гитаре, живописью и пением. В настоящее время она выступает в репертуарном хоре «Голоса света» под управлением Доминик Хеллстед.

Кэрин Кауфман и ее коллега Пегги Харрингтон из Interfaith Center в Нью-Йорке приняли участие во Всемирном саммите 2002 года в Йоханнесбурге как представители неправительственной организации «Пути к миру». Она вернулась с новым пониманием событий и возможных решений, основанных на социальной ответственности и сотрудничестве правительств стран мира.

Кэрин предлагает такую форму семинарских занятий, которая совмещает в себе глубокий личностный подход с широким общественным резонансом духовной деятельности, мистического и религиозного откровения. Семинары проводятся в «Вэйнрайт хауз» в Нью-Йорке. Она также изучала проблемы межвидовых связей под руководством Пенелопи Смит. Многие годы она работала редактором музыкальных видео-фильмов в Нью-Йорке. Она была партнером в компании Loading Dock Film and Video, Inc. и президентом компании Banana Split-Editing Corp. В настоящее время она является членом коллегии Interfaith Center в Нью-Йорке.

Кэрин получила образование в Университете Саммит («университете без стен») в Новом Орлеане, штат Луизиана, где она закончила магистерскую и докторскую программу по сравнительной теологии. Кэрин получила степень бакалавра изобразительного искусства в Университете Эмпайр Стейт, а еще два года проучилась в колледже Хемпшир, в городе Амхерст, штат Массачусеттс. Она

продолжает свое образование в Новой школе социальных исследований в Нью-Йорке.

Кэрин считает, что она начала интересоваться целостным образованием в средней школе в городе Мамаронек, округ Вестчестер штата Нью-Йорк. В этой школе преподавание строилось по новаторскому принципу: «Если тебе хорошо, то и мне хорошо». В образовательную программу включались коллективные проекты учеников школы, а традиционные дисциплины преподавались новыми методами, что положительно влияло на развитие индивидуальности участников.

Первая лекция Всемирного тела: Кэрин Кауфман, доктор наук, преподаватель Всемирного тела: первый принципал – Атма, Адам, Атом, народная этимология (историческая и сравнительная лингвистика)

Первые адъюнкт-преподаватели:

ВСЕМИРНОЕ ТЕЛО радо приветствовать на своем факультете д-ра Фрэнка Андердауна, который представит нам «Предварительное введение в физику атомов и молекул». В ходе лекции будут рассмотрены вопросы, касающиеся неорганических и органических молекул, их биологических аспектов, а также связывающих их сил.

Д-р Андердаун — основатель Центра нанонаук в Кивино (KNC), специализирующегося на исследовании и развитии нанотехнологий, бионанотехнологий и квантовой оптики. Нанонаука занимается изучением молекул и структур, имеющих размеры 1–100 нанометров как минимум по одной из осей. Результаты проведенных в Центре исследований применяются в медико-биологических науках, электронике и оптике. Центр также предлагает услуги по проектированию и разработке в следующих областях: оптика, радиочастотная и микроволновая техника, антенны, а также инженерные разработки в области механики. Д-р Андердаун и его коллеги определили, что целью Центра является применение нанотехнологий для решения мировых проблем, связанных с энергосбережением, охраной окружающей среды и здоровья. Нанотехнологии, бионанотехнологии, оптика и разработки в области электромагнитных и микроволновых технологий представляют особую область исследований д-ра Андердауна.

К достижениям Центра, использующего передовые технологии, относится разработка: 1) лазерных нанотехнологических систем; 2) nanoшлифовальных нанотехнологических систем; 3) оптических ловушек для анализа наночастиц; 4) нанотехнологического программного обеспечения для моделирования наноматериалов. Поданы заявки на получение патентов на вышеперечисленные изобретения.

Д-р Андердаун имеет несколько ученых степеней в области физики. После получения степени д-ра философии в области физики атома, молекулярной и

ВСЕМИРНОЕ ТЕЛО ПРЕДЛАГАЕТ ОБУЧЕНИЕ В РАМКАХ ПРОЕКТА ФОНДА «ОБЩИЕ СЕМЕНА, РАЗНЫЕ ВЕТРЫ». ОБРАЩАЙТЕСЬ ПО ЭЛЕКТРОННОМУ АДРЕСУ: INFORMATION@WORLD-BODY.ORG

оптической физики в Мичиганском технологическом университете он получил степень магистра по ядерной физике и степень бакалавра по физике и математике в Центральном Мичиганском университете.

Д-р Андердаун совмещал свои обязанности в Центре с внештатным преподаванием на факультетах физики Северного Мичиганского университета и Университета штата Висконсин в Ошкоше, факультете электронных технологий в Центральном Мичиганском университете, а также на факультете математики в общественном колледже Среднего Мичигана. Недавно д-р Андердаун стал первым приглашенным профессором [Технического университета Теннесси](#) (TTU), развернувшим исследования в области нанотехнологий и прочитавшим курс лекций на тему нанотехнологий. Научно-исследовательская деятельность привела к созданию интеллектуальной собственности; в т.ч. был написан ряд журнальных статей, ожидающих публикации.

До того как он основал Центр нанонаук в Кивино, д-р Андердаун был занят в частном секторе на должности системного инженера в BLF Accutel Corporation (General Signal Corporation), инженера по радиочастотам и микроволнам в California Amplifier Corporation, инженера-аналитика в Zenith Radio Corporation, а также инженера-технолога в компаниях Goodyear Aerospace и Rockwell International.

Д-р Андердаун — член Американской ассоциации преподавателей физики (AAPT), Мичиганского отделения Ассоциации преподавателей физики (МААРТ), Американского физического общества, Общества студентов-физиков, Почетного физического общества «Сигма Пи Сигма», а также является стипендиатом King-Chavez-Parks (KCP).

Рональд У. Дэвидсон, д-р медицины

Специалист по интегративной медицине; иглотерапевт

Являясь врачом широкого профиля, д-р Дэвидсон ведет частную практику в Нью-Йорке. Помимо западной медицины он изучал и практиковал восточную медицину и имеет лицензию на лечение иглоукалыванием. Д-р Дэвидсон является специалистом как в области альтернативных методов лечения, так и кулинарной антологии. Он владеет лицензиями, выданными Медицинским советом Ямайки, Вест-Индии, а также Государственным университетом штата Нью-Йорк по медицине и иглоукалыванию. Д-р Дэвидсон получил степень бакалавра наук в области химии в Сиракьюсском университете, расположенном в городе Сиракьюс, штат Нью-Йорк, и д-ра медицины на медицинском факультете Университета Хауарда. Он также изучал технику традиционной китайской гимнастики и традиционные методы траволечения и хирургии в Сифу Чу Люн, Храме Сил Лум и обучался технике семизвездного богomoла кунг-фу. Его программа обучения восточной медицине включала прохождение учебных курсов по иглоукалыванию, а также китайской, японской и корейской медицине в Клинике Д.М.Н. Джона Льюиса в Бетесде, штат Мэриленд.

Он возглавлял отдел информатики отделения психиатрии Линкольнского центра медицины и психиатрии и системным администратором локальной сети амбулаторного психиатрического отделения Линкольнского центра медицины и психиатрии. Д-р Дэвидсон выступал консультантом многих организаций, в том числе Центра по оказанию наркологической помощи «Бронкс-Ливан», где он представил травяную формулу для лечения ВИЧ-инфекции; Отдела по защите прав потребителей Управления по санитарному надзору за качеством пищевых продуктов и медикаментов; Ассоциации профилактики и лечения наркозависимости, где он разработал и ввел протоколы для учреждения клиники для лечения от алкогольной и наркотической зависимости с помощью методов иглоукалывания. Кроме того, он являлся консультантом Программ по иглоукалыванию Ассоциации по профилактике и лечению наркомании и корпорации Housing Works.

Д-р Дэвидсон является членом Национальной медицинской ассоциации США. Среди полученных им наград — Награда за высокое врачебное мастерство Национальной медицинской ассоциации I и II степени, Благодарность ректора за выдающиеся заслуги в области медицины (объявленная ректором Сиракьюсского университета, штат Нью-Йорк, Мелвином А. Эггерсом), Награда за выдающиеся знания в области восточной и западной медицины, Награда службы социального обеспечения «Древо жизни», полученная им за работу в общественном медицинском и образовательном центре в Нью-Йорке, а также премия Чарльза Дрю, выданная отделением лучевой терапии медицинского факультета Университета Хауарда.

Статьи д-ра Дэвидсона на разнообразные темы, связанные с изменениями в питании и образе жизни, были опубликованы в журнале Monthly News Journal. Им были также написаны технические приложения, касающиеся медицинских диагнозов и методов лечения. В качестве приглашенного эксперта он участвовал в радио- и телепрограммах, где обсуждались проблемы правильного питания и поддержания здоровья, конкретные проблемы и методы лечения.

Выступая в качестве докладчика Всемирного тела, получившего классическое образование в области западной медицины и прошедшего обучение восточной медицине, он расскажет о виртуальном органе, называемом Тройная грелка. Иногда его называют Тройная горелка или Тройной нагреватель (все эти названия имеют целью передать поэтический смысл оригинального текста Ней-Цзин). Этот орган существует в верхней, средней и нижней частях грудной и брюшной полостей. В результате данного обсуждения будет получено объяснение отношения Виртуального органа к «ребенку», которым является Всемирное тело.

Первая лекция о Всемирном теле: д-р Рональд Дэвидсон: Новая парадигма— современная ситуация в медицине

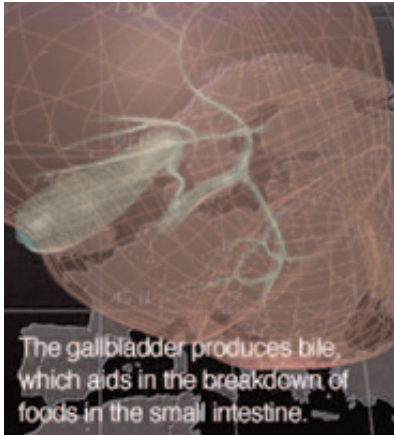
Доктор Джордж М. Лиу, иглоукалыватель – Биография

Доктор Джордж М. Лиу родился в Шанхае (Китай); он — иглоукальватель в шестом поколении. Восемь лет он обучался искусству иглоукальвания в частной школе в Шанхае, где занимались как изучением теории, так и практическими занятиями под руководством мастеров. В настоящее время он заканчивает аспирантуру в Американском Всемирном университете в США. Он уже двадцать пять лет занимается иглоукальванием в Шанхае и в США, специализируясь во всестороннем лечении организма и восстановлении жизненного баланса. Это искусство он перенял от своих предков. Поколения его предков, движимые чувством сострадания к ближним, исцеляли их этим методом. Обычно иглоукальватели работают только над одной частью тела в каждый отдельный период.

Иглоукальвание заключается в освобождении каналов энергии для прохождения Чи. Достижимый таким образом баланс охватывает эмоциональное, физическое и духовное состояние тела. Иглоукальвание — это целостная теоретическая система в сочетании с уникальным методом лечения. В Китае она является основным методом лечения, применяемым в клиниках. Ее благотворное воздействие подтверждается двумя тысячелетиями практики. При помощи иглоукальвания было вылечено более трехсот заболеваний в более чем ста странах и регионах.

[Вернуться в оглавление](#)

ЖЕЛЧНЫЙ ПУЗЫРЬ



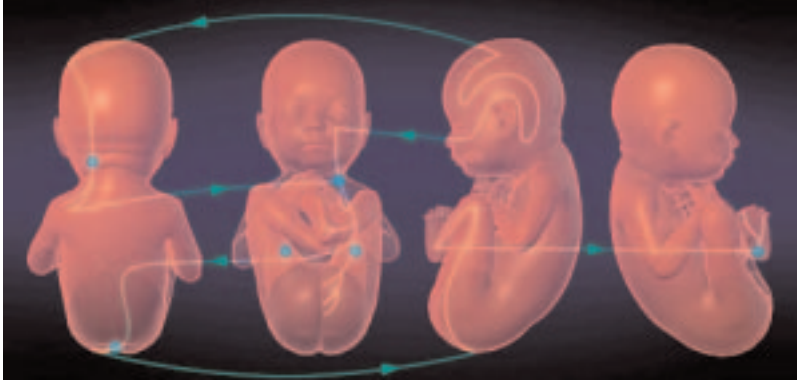
Желчный пузырь выделяет желчь, которая способствует перевариванию пищи в кишечнике

Желчный пузырь человека — это небольшой грушевидный мешочек, расположенный под печенью. В нем собирается желчь, выделяемая печенью. Желчный пузырь понемногу выделяет желчь в кишечник, где она способствует разложению жиров. Система пищеварения может относительно нормально функционировать и без желчного пузыря, поэтому его удаление (например, в случаях хронического образования в нем камней) на первый взгляд не наносит особого вреда организму.

В системе МИРОВОГО ТЕЛА форма желчного пузыря соответствует очертаниям Норвегии, Англии, Шотландии, Уэльса и Ирландии.

Интересно отметить, что древние народы, которых Юлий Цезарь называл галлами, предположительно произошли из этого региона ВСЕМИРНОГО ТЕЛА. Обратите внимание, что южная Ирландия виднеется из-за печени, напоминая изумруд, Изумрудный остров. Благодаря цвету желчи, желчный пузырь действительно имеет ярко-зеленый цвет. Эта часть ВСЕМИРНОГО ТЕЛА представляет собой район переваривания, которая и по функции и по текстуре перерабатывает как пищу, так и информацию.

Различия между южной Ирландией, с одной стороны, и северной Ирландией, Шотландией, Англией, Уэльсом и Норвегией, с другой, объясняются физиологическим наложением печени на желчный пузырь, что может привести к путанице в самоопределении органов, а также к нарушению коммуникаций в этом регионе ВСЕМИРНОГО ТЕЛА. Наложение печени полностью меняет характер региона. В терминах ВСЕМИРНОГО ТЕЛА текстура желчного пузыря определяет климат, топографию и своеобразие культуры данного региона. Желчь можно рассматривать как торф, являющийся полуразложившейся и впитывающей влагу растительной субстанцией древних болот. Торф также часто используется как топливо.

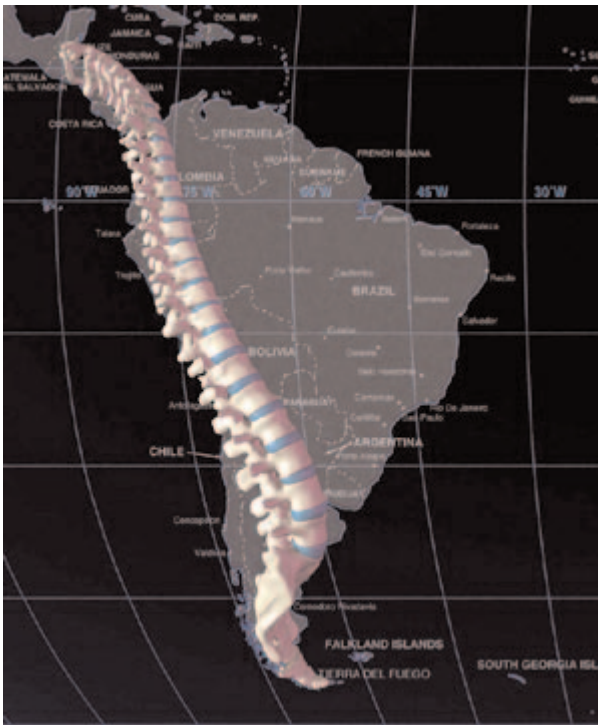


Функциональная энергия желчного пузыря, представленная здесь на примере ребенка, рожденного ВСЕМИРНЫМ ТЕЛОМ, является одной из наиболее сложных схем меридианов. Она одинакова с обеих сторон тела и пронизывает весь организм.

Функциональная энергия желчного пузыря циркулирует в области таза от печени и желчного пузыря по направлению к четвертому поясничному позвонку и с правой стороны – от селезенки и поджелудочной железы по направлению к четвертому поясничному позвонку. Из брюшной полости энергия распространяется по направлению к прямой кишке и к фронтальной плоскости.

Для взаимодействия желчного пузыря с другими органами и даже для его первоначального формирования необходимы сигналы, распространяемые по организму и позволяющие понять функционирование данного органа. Это энергетические каналы коммуникации, известные как меридианы или схемы течения функциональной энергии. (Дополнительная информация о восточных энергетических схемах меридианов приведена в разделе лекций).

(Примечание: здесь показана только одна сторона схемы течения.)



На примере функциональной энергии желчного пузыря ребенка, рожденного ВСЕМИРНЫМ ТЕЛОМ, можно видеть, что такая информация о меридианах простирается до нижней части позвоночника, которая соответствует главным образом Южной Америке на карте ВСЕМИРНОГО ТЕЛА.

Пересечение двух сторон на карте ВСЕМИРНОГО ТЕЛА происходит в районе Фолклендских островов, и затем они проходят в области копчика, в районе Огненной земли (территория Аргентины и Чили). Теперь представляется, что эти острова, являющиеся предметом многочисленных конфликтов, разделены не только по политическим причинам, но и в силу циркулирования функциональной энергии.

Теперь мы понимаем, почему Великобритания, являясь одной частью желчного пузыря, проявила такой интерес к данному уникальному месту на карте ВСЕМИРНОГО ТЕЛА, известному как Фолклендские острова. Великобритания является наиболее активной частью желчного пузыря, и может рассматриваться как носитель функциональной энергии желчного пузыря, перемещающийся по ВСЕМИРНОМУ ТЕЛУ и занимающий ключевые районы, такие как Фолклендские острова.

Согласно древнеиндийской ведической системы энергии, по позвоночнику и вокруг него передвигаются вихревые поля, создаваемые жизненно важными энергетическими центрами, так называемые чакры. Первая чакра расположена у основания позвоночника. Традиционное изображение окраски этой чакры – красный цвет, как и цвет неба над Огненной землей.

Примечание: теперь у нас есть новая система анатомического отображения Ребенка Всемирного тела, а также точные медицинские рекомендации о плоде. Информация о желчном пузыре еще недостаточно точная, и положение Ребенка Всемирного тела несколько изменится.

Просьба обращаться к нам со любыми вопросами.



На примере функциональной энергии желчного пузыря ребенка, рожденного ВСЕМИРНЫМ ТЕЛОМ, можно видеть, что такая информация о меридианах простирается до нижней части позвоночника, которая соответствует главным образом Южной Америке на карте ВСЕМИРНОГО ТЕЛА.

Пересечение двух сторон на карте ВСЕМИРНОГО ТЕЛА происходит в районе Фолклендских островов, и затем они проходят в области копчика, в районе Огненной земли (территория Аргентины и Чили). Теперь представляется, что эти острова, являющиеся предметом многочисленных конфликтов, разделены не только по политическим причинам, но и в силу циркулирования функциональной энергии.

Теперь мы понимаем, почему Великобритания, являясь одной частью желчного пузыря, проявила такой интерес к данному уникальному месту на карте ВСЕМИРНОГО ТЕЛА, известному как Фолклендские острова. Великобритания является наиболее активной частью желчного пузыря, и может рассматриваться как носитель функциональной энергии желчного пузыря, перемещающийся по ВСЕМИРНОМУ ТЕЛУ и занимающий ключевые районы, такие как Фолклендские острова.

Согласно древнеиндийской ведической системы энергии, по позвоночнику и вокруг него передвигаются вихревые поля, создаваемые жизненно важными энергетическими центрами, так называемые чакры. Первая чакра расположена у основания позвоночника. Традиционное изображение окраски этой чакры – красный цвет, как и цвет неба над Огненной землей.

Примечание: теперь у нас есть новая система анатомического отображения Ребенка Всемирного тела, а также точные медицинские рекомендации о плоде. Информация о желчном пузыре еще недостаточно точная, и положение Ребенка Всемирного тела несколько изменится.

[Вернуться в оглавление](#)

ЯЗЫКИ

Для вывода на принтер выберите один из перечисленных ниже языков.

Испанский
Французский
Арабский
Иврит
Китайский
Японский
Немецкий
Шведский
Русский

[Вернуться в оглавление](#)

ПРАВИТЕЛЬСТВА

Чтобы зарегистрироваться и стать членом, [просьба заполнить данную анкету](#).

Членам предоставляется особый доступ к материалам и текстам лекций.

ПРЕПОДАВАТЕЛЬСКИЙ СОСТАВ

Если Вы заинтересованы стать преподавателем или лектором, обращайтесь к нам по адресу information@world-body.org

ПРИМЕЧАНИЕ: Все лекции, регистрационные анкеты и корреспонденция между членами и преподавателем Всемирного тела надежно зашифрованы.

[Вернуться в оглавление](#)

БИБЛИОГРАФИЯ

Harold and the Purple Crayon
Crockett Johnson

Are You My Mother?
P.D. Eastman

Go, Dog, Go!
P.D. Eastman

Upsizing, The Road To Zero Emissions
Gunter Pauli

Beyond Globalization, Shaping a Sustainable Global Economy
Hazel Henderson

Patterns in Comparative Religion
Mircea Eliade

Children of the Earth...Remember
Schim Schimmel

Сказки братьев Гримм
«Ганс-ёж» и «Гусятница»

Coming Second – A Spiritual Thriller
Karin Kaufman Ph.D.

ПРИМЕЧАНИЕ: Этот еще неопубликованный роман Кэрин Кауфман, преподавателя Всемирного тела, будет предложен членам только на английском языке. Нажать здесь для просмотра краткого содержания и первых десяти страниц.

Illness as a Metaphor
Susan Sontag

[Вернуться в оглавление](#)

ПИШИТЕ НАМ!

INFORMATION@WORLD-BODY.ORG

Преподаватель Всемирного тела Кэрин Кауфман ответит на все электронные письма. Письма будут переведены фирмой Spectrum Multilanguage Communications.

Дизайн сайта: H Plus Incorporated

Музыкальное сопровождение "Woodstock" в аранжировке Leslie Ritter & Scott Petito

Анимация земного шара/ребенка Всемирного тела - [Anatomical Travelogue, Inc.](#)

[Вернуться в оглавление](#)

ФИНАНСИРОВАНИЕ

www.world-body.org является подразделением фонда «Общие семена, разные ветры». Предусматривается программа финансирования, в рамках которой международные доноры будут вносить средства для укрепления благосостояния органов ВСЕМИРНОГО ТЕЛА. За счет этих средств будут финансироваться карты органов ВСЕМИРНОГО ТЕЛА в интерактивном разделе занятий. Финансирование могут предоставлять как отдельные лица, так и частные и государственные организации и фонды.

[Вернуться в оглавление](#)