

„GOTT HAT DIE MENSCHEN NACH SEINEM BILDE GESCHAFFEN.“ GENESIS 2:27

## THE WORLD-BODY

Dies ist eine Website und ein Online-Kurs für Regierungen, führende königliche Familien, deren Angestellte sowie für Geheimdienste.



# THE WORLD-BODY

INHALTSVERZEICHNIS (Klicken, um zu einem Abschnitt zu springen)

[STARTSEITE](#)

[ÜBER THE WORLD BODY](#)

[NUTZEN FÜR INTERNATIONALE FÜHRUNGSPERSÖNLICHKEITEN](#)

[ÜBER DIE KURSLEITER](#)

[LAND-ORGAN ASSOZIIERUNGSBEISPIEL](#)

[SPRACHEN](#)

[EINSCHREIBUNGSIONFORMATIONEN](#)

[LITERATURVERZEICHNIS](#)

[KONTAKTINFORMATIONEN](#)

[FINANZIERUNG](#)

## ÜBER THE WORLD-BODY

WILLKOMMEN BEI THE WORLD-BODY, einem internationalen Forum, das zur Anregung des gedankenvollen Ideenaustauschs zwischen den Nationen durch Dialoge, die sich auf unseren Planeten als lebende, organische Entität konzentrieren, eingerichtet wurde.

The WORLD-BODY beabsichtigt, die Beziehungen zwischen den Nationen zu untersuchen, indem die Erde als Lebewesen betrachtet wird, das aus wesentlichen Elementen, Organen und Funktionen besteht. Jeder Nation kommen daher durch ihre Beiträge in Form von Ressourcen, Visionen, Aktionen und Verantwortung wesentliche Rollen zur Gewährleistung der Gesundheit des WORLD-BODY zu.

The WORLD-BODY wurde als Internet-basierter Austausch für Gleichgesinnte vorgesehen und dient dazu, wissenschaftliche Diskussionen zu ermöglichen, die zu innovativen Herangehensweisen an existierende und/oder potentielle Problembereiche für einzelne Nationen oder Regionen der Welt führen. Dies wird durch die Ermunterung zur Teilnahme an Online-Vorlesungen, Seminaren und Lesungen von The WORLD-BODY „auf Text- und/oder Tonbandbasis“ erreicht, die einen weiten Querschnitt von Wissenszweigen und Denkweisen umspannen, um den freien Ideenaustausch zwischen verschiedenartigen Völkern in aller Welt zu etablieren. Dadurch ermöglicht The WORLD-BODY den internationalen Gedankenaustausch auf unpolitische, private Art, die lediglich durch das gemeinsame Ziel der verbesserten Verständigung zwischen den Völkern bestimmt wird, und erhöht gleichzeitig das Potential für einen pulsierenden und gesunden Planeten.

Die Mitgliedsnationen werden dazu in der Lage sein, von kreativen Methoden zur Problemlösung zu profitieren. Diese werden durch ein holistisches Studium vorangetrieben, was Gelehrte dazu einlädt, sowohl östliches als auch westliches Wissen einzubringen, das in der Lage ist zu informieren und zu belehren, und das auf den derzeitigen Zustand der Welt angewandt werden kann – mit einem Auge auf eine Welt, die sich durch streitfreie und sich gegenseitig unterstützende Handlungen herausbilden kann. In einer Zeit, in der Grenzen neu definiert werden und Nationen engere Bündnisse für das Überleben der Menschheit und der Erde selbst eingehen, definieren Menschheit, Natur und ein überirdischer Geist neue, sich weiterentwickelnde Herangehensweisen zum kooperativen Wachstum.

Auf dieser Website finden Sie ein [animiertes Beispiel](#) für ein Organ und die damit im Zusammenhang stehenden Länder. Dieses Beispiel stellt die Gallenblase mit überdeckter Leber dar, was zeigt, wie die Gallenblase in die Weltkarte passt. Gemäß dem WORLD-BODY Konzept entsprechen die Nationen von Norwegen und Großbritannien der Gallenblase.

Fortgeschrittene Medizin als ein Anfangspunkt für grundlegendes Verständnis und Diagnose: Die Vorlesungen beinhalten einfache Erklärungen des Energiesystems des Körpers und beginnen außerdem damit, die sozialen Krankheiten zu untersuchen, von denen The World-Body bedroht ist. Diese Vorlesungen sind für die Einbindung in die World-Body DNS-Bibliothek des World-Body Baby bestimmt.

### **GASTVORLESUNGSREIHE #1:**

Energiearbeiter: Experten in Akupunktur und Jin Shin Jyutsu diskutieren auf den entsprechenden Karten beruhend den Zusammenhang zwischen Energie (Chi) und den Magnetfeldern der Erde. Darüber hinaus werden wir zu einem späteren Zeitpunkt an Vorlesungen von Versorgungsexperten in World-Body Ressourcen teilnehmen (Öl, Wasser, Wind, Atomkraft, Wasserstoff, Sonnenenergie/Biosphäre) und führen die Beziehung der Reiseindustrie zu Meridianmustern. Meereskunde und Migrationslandkarten mit entsprechenden graphischen Abbildungen begleiten die Vorlesungsreihe.

### **GASTVORLESUNGSREIHE #2:**

Atomarbeiter: Sprachwissenschaftler, Künstler und Mythologen tun sich mit Kernforschern und Physikern zusammen. Die Vorlesungsreihe wird schließlich von Landkarten zur Weltgeschichte der menschlichen Kultur begleitet, mit entsprechenden graphischen Abbildungen.

### **GASTVORLESUNGSREIHE #3:**

Chemiearbeiter: Tektonische und geothermale Wetterspezialisten kommen zusammen mit naturopathischen Fachleuten und organischen Chemikern, Psychopharmakologen, Pharmakologen und Endokrinologen. Die Vorlesungsreihe wird von Wetterkarten mit entsprechenden graphischen Abbildungen begleitet.

### **GASTVORLESUNGSREIHE #4:**

Ganzkörperarbeiter: Spezialisten für die Zell- und Organstruktur des Körpers, sowohl Mediziner als auch andere Bodysystemspezialisten, Iridologen (die Reflektion des Körpers in der Iris im Auge), Reflexologen und Muskeltherapeuten. Landkarten und World-Body-Schaubilder mit entsprechenden graphischen Abbildungen von einzelnen Ländern begleiten die Vorlesungsreihe.

## **II. INTERAKTIVES WORLD-BODY-PROGRAMM:**

Das interactive Programm bietet WORLD-BODY-Mitgliedern die Möglichkeit, mit den Vortragenden und Experten von der formalen Vorlesungsreihe zu kommunizieren, und versorgt die Teilnehmer mit zusätzlichen Landkarten und graphischen Abbildungen.

## **III) KONSULTATIONEN UND INDIVIDUELLE LANDKARTEN**

Individuellen Nationen wird die Gelegenheit dazu gegeben, mit WORLD-BODY-Experten auf individueller Basis zu kommunizieren, entweder gegen eine Gebühr oder mit Sponsoring von externen Finanzquellen.

## **IV) NUTZEN DER WORLD-BODY-MITGLIEDSCHAFT:**

Anwendungsbeispiel: Wenn die Kommunikationsindustrie Interesse daran hat, Unterwasserleitungen zwischen Norwegen und GB zu legen und sich die Regierungen nicht sicher sind, was für das gesamte Spektrum des World-Body angemessen wäre. Die Verwendung dieser Landkarten und dieser Vorlesungsreihe als Diagnosehilfsmittel kann möglicherweise die Spannung des World-Body verringern.

## NUTZEN FÜR INTERNATIONALE FÜHRUNGSPERSÖNLICHKEITEN

Warum sollten internationale Führungspersönlichkeiten an diesem Kurs teilnehmen? Er bietet die Möglichkeit zu lernen, wie einzelne Nationen in Verbindung gebracht werden mit bestimmten Organen des Körpers, den speziellen Funktionen der Länder im WORLD-BODY und mit der unabhängigen Identität der Nationen. Dieser Kurs kann eine neue Perspektive auf die Problemgebiete des WORLD-BODY hervorbringen und somit eine objektive Betrachtungsweise des WORLD-BODY mittels physiologischer Lösungen für scheinbar unüberwindliche kulturelle und religiöse Konflikte anbieten. (Siehe beispielhafte [Abbildung und Text der Gallenblasenregion](#).)

Außerdem sind internationale Führungspersönlichkeiten selbst Spiegelbilder ihrer Nationen. Der Gesundheitszustand des Körpers, des Geists und der Seele einer internationalen Führungspersönlichkeit reflektiert möglicherweise die Nation, die er oder sie repräsentiert, und daher den zugehörigen Körperteil und dessen Funktion. Je mehr Wissen über seinen/ihren Geist/Körper/Seele eine Führungspersönlichkeit hat, um so besser ist die Führungspersönlichkeit im Anpassen an andere Nationen und Kulturen durch die individuelle Sprache des „Menschseins“.

Ebenso wie der genetische Code, der in unserer DNS eingebettet ist, hat das Baby von The WORLD-BODY die Weisheit geerbt, dass jede Nation das Potential dazu hat, zu einer Sammlung von empirischen und objektiven Informationen beizutragen. Jeder Gastdozent steht möglicherweise für persönliche Konsultationen mit internationalen Führungspersönlichkeiten zur Verfügung.

[Zurück zum Inhaltsverzeichnis](#)

## **KURSLEITER**

### **Karin Kaufman**

*Gründerin und World Body Lehrerin*

Diese Website basiert auf einem Kurs, der 2002 von The WORLD-BODY Lehrerin Karin Kaufman via E-Mail an viele Regierungen in aller Welt gesendet wurde.

Karin Kaufman ist Wissenschaftlerin für frühgeschichtliches Christentum. Sie ist Präsidentin der Stiftung Same Seeds, Different Winds, die verschiedene Bildungsprojekte mit inspirativen Nachrichten fördert. Außerdem ist sie Präsidentin der Firma Natural State Research, Inc., eine Firma zur Chemieforschung, die natürliche Lösungen zur Abfallbeseitigung sucht. Basierend auf ihrer Ausbildung und ihren Abschlüssen in mehreren östlichen Philosophien und holistischen Schulen schreibt Karin auch spirituelle Romane und Drehbücher. Sie verfügt über viele Jahre der Kunstausbildung, einschließlich im Tanzen, Eistanzen, Flöte spielen, Malen, Elektrikgitarre spielen und Singen. Zur Zeit singt sie im Voices of Light Repertoire Chorus, der von Dominique Hellsten geleitet wird.

Karin Kaufman und ihre Kollegin Peggy Harrington vom „Interfaith Center of New York City“ haben zusammen mit der regierungsexternen Organisation „Pathways to Peace“ den „World Summit 2002“ in Johannesburg besucht. Sie kehrte mit neuer Begeisterung dafür zurück, was derzeit vor sich geht und was mit der sozialbewussten Kooperation von vielen vereinigten Regierungen in der Welt noch getan werden kann.

Karin bietet Seminare im „Wainwright House in New York“ an, die äußerst persönliche, dabei jedoch höchst soziale Formen von Geistigkeit, Mystizismus und Religion darstellen. Außerdem hat sie sich zusammen mit Penelope Smith in der Kommunikation zwischen verschiedenen Spezies weitergebildet. Sie war viele Jahre lang als Redakteurin für Musikvideos in New York tätig. Sie war Gesellschafterin der Firma Loading Dock Film and Video, Inc. und Präsidentin der Firma Banana Split-Editing, Corp. Derzeitig ist sie Vorstandsmitglied des Interfaith Center of New York City.

Karin hat Lebenserfahrung angehäuft sowie Hochschulabschlüsse von der Summit University of Louisiana in New Orleans. Dies ist eine Universität ohne Wände, an der sie M.A. und Ph.D. Abschlüsse in Vergleichender Religion erworben hat. Ihre Hochschulausbildung umfasst einen B.S. Abschluss in Kunst von der Empire State University, wobei sie zwei zusätzliche Jahre mit Studien am Hampshire College in Amherst in Massachusetts verbrachte. Außerdem hat sie Weiterbildungskurse an der New School for Social Research in New York City belegt.

Karin schreibt die Ursprünge ihrer holistischen Ausbildung ihrer Highschool zugute. Dies ist „eine Schule im Innern einer Schule“ an der Mamaroneck High School im New Yorker Landkreis Westchester. Diese Schule folgte dem Motto „Ich bin okay, du bist okay“, und sie zeichnete sich durch zusammenhängende Schulgemeinschaftsprojekte und alternative Betrachtungsweisen für traditionelle Themen aus, wobei auch alle autonomen Mitglieder fair behandelt wurden.

### **Erste World-Body Vorlesung:**

Dr. Karin Kaufman, World-Body Lehrerin: Das vorherrschende Prinzip - Atma, Adam, Atom, Volksetymologie (historische, vergleichende Sprachwissenschaften)

### **Die ersten Gastdozenten:**

World-Body begrüßt Dr. Frank Underdown, der im Rahmen seines Fachbereichs die Vorlesung „Eine grundlegende Einführung zu den physikalischen Eigenschaften von Atomen und Molekülen“ halten wird. In dieser Vorlesung werden anorganische und organische Moleküle beleuchtet, damit verbundene biologische Gesichtspunkte und die Kräfte, durch die sie zusammen gehalten werden.

Dr. Underdown ist Gründer des Keweenaw Nanoscience Center (KNC), das sich auf Forschung und Entwicklung in der Nanotechnologie, Bio-Nanotechnologie und Quantenoptik spezialisiert hat. Im Rahmen der Nanowissenschaft werden Moleküle und Strukturen untersucht, die in mindestens einer Dimension eine Abmessung von 1-100 nm aufweisen. Die am KNC durchgeführten Forschungsprojekte finden in den Bereichen Biowissenschaften, Elektronik und Optik Anwendung. Darüber hinaus übernimmt das KNC benutzerspezifische Konstruktions- und Design-Auftragsarbeiten für Systeme aus den Bereichen Hochfrequenz- und Mikrowellentechnik, Antennen, Optik und Maschinenbau. Ziel des von Dr. Underdown und Partnern geführten KNC ist es, neue nanotechnologische Anwendungen zu entwickeln, mit denen Herausforderungen im Energie-, Umwelt- und Gesundheitssektor gelöst werden können. Die Schwerpunkte seiner Forschungsanstrengungen liegen in den Bereichen Nanotechnologie, Bio-Nanotechnologie, Optik, Elektromagnetismus und Mikrowellentechnologie.

Zu den wichtigsten Projekten des KNC - eines der führenden Technologiezentren - gehören 1) ein lasergeführtes Nanofabrikationssystem, 2) ein Nanoschleif-, Nanofabrikationssystem, 3) optische Fallen zum Analysieren von Teilchen im Nanometerbereich und 4) eine nanotechnologische Software zum Modellieren von Materialien im Nanobereich. Die oben aufgeführten Anwendungen sind durch entsprechende Patente geschützt.

Dr. Underdown ist in Besitz mehrerer Hochschulqualifikationen im Fachbereich der Physik. Vor seiner Promotion an der Michigan Technological University in molekularer und optischer Physik wird ihm jeweils von der Central Michigan University ein Master of Science in Kernphysik und ein Bachelor of Science in Physik und Mathematik verliehen.

Neben seinen Aufgaben am Keweenaw Nanoscience Center ist Dr. Underdown als Dozent im Fachbereich Physik an der Northern Michigan University und der University of Wisconsin tätig, sowie im Fachbereich Elektrotechnik an der Central Michigan University und im Fachbereich Mathematik am Michigan Community College. Aus jüngster Zeit stammt seine Berufung zum ersten Geier-Gastprofessor an der [Tennessee Tech University](#) (TTU), wo er ein Forschungsprogramm im Bereich der Nanotechnologie ins Leben ruft und diese wissenschaftliche Disziplin auch lehrt. Die von ihm geleiteten Forschungs- und Entwicklungsanstrengungen haben verschiedene urheberrechtlich geschützte Ergebnisse hervorgebracht, darunter auch verschiedene Artikel in Fachzeitschriften, deren Veröffentlichung noch aussteht.

Vor der Gründung des Keweenaw Nanoscience Center ist er als Ingenieur für die BLF Accutel (General Signal) Corporation tätig, als Hochfrequenz-/Mikrowelleningenieur für die California Amplifier Corporation, als technischer Berater für die Zenith Radio Corporation sowie als technischer Angestellter bei Goodyear Aerospace und Rockwell International.

Dr. Underdown ist Mitglied der AAPT, MAAPT, American Physical Society, Society of Physics Students, Sigma Pi Sigma Physics Honor Society und Fellow des KCP.

**Dr. med. Ronald W. Davidson**

*Praktischer Arzt für integrative Medizin und Akupunkteur*

Dr. Davidson ist allgemeiner Arzt in New York City, wo er eine eigene Praxis unterhält. Neben der westlichen Medizin ist er ein geschulter und erfahrener Praktiker der fernöstlichen Medizin und lizenziierter Akupunkteur. Dr. Davidson ist Spezialist für Systeme der alternativen Medizin und kulinarische Anthologie. Er ist sowohl vom Medical Council for Jamaica, Westindische Inseln, als auch der University of State of New York als Mediziner und Akupunkteur zugelassen. Dr. Davidson diplomiert in Chemie an der Syracuse University, Syracuse, NY, und erhält den Dokortitel in Medizin von der Howard University School of Medicine. Darüber hinaus absolviert er eine Lehrzeit in traditioneller chinesischer Bewegungstherapie und traditionellen Kräuterheil- und Operationsverfahren am Sifu Chiu Leun, Sil Lum Temple und lernt Kung-Fu am Seven Star Praying Mantis. Seine Ausbildung in fernöstlicher Medizin umfasst Kurse in Akupunktur sowie chinesischer, japanischer und koreanischer Medizin an der Dr. John Lewis Klinik in Bethesda, Maryland.

In der psychiatrischen Abteilung des Lincoln Medical and Mental Health Center war er Leiter der Informatikabteilung und in der ambulanten psychiatrischen Abteilung am Local Area Network von Lincoln Medical and Mental Health Center Systemadministrator. Dr. Davidson ist für viele Gruppierungen als Berater tätig, so auch am Bronx-Lebanon Hospital Center im Bereich des Drogen- und Genussmittelmissbrauchs, wo er eine Kräuterrezeptur für die Behandlung von HIV-Patienten entwickelt und in der Verbraucherschutzstelle der Food and Drug Administration. Für ADAPT (Association for Drug Abuse Prevention and Treatment) entwirft er Protokolle, die in einer Akupunktur-Entgiftungsklinik zum Einsatz kommen. Darüber hinaus ist er an der Einrichtung von Akupunkturprogrammen für ADAPT und die Housing Works Inc. beteiligt.

Dr. Davidson ist Mitglied der National Medical Association. Ihm werden verschiedene Auszeichnungen verliehen: Award For Clinical Excellence der National Medical Association, Kategorien I und II; Chancellor's Citation for Distinguished Achievement in Medicine (durch Melvin A. Eggers, Kanzler der Syracuse University, New York); Achievement of Skills in Eastern and Western Medicine Outstanding Practitioner Award; Tree of Life Community Service Award für seine Gemeindefarbeit im New York City Gesundheits- und Kulturzentrum und den Charles Drew Award von der Radiologieabteilung der Howard University Medical School.

Verschiedene von Dr. Davidson geschriebene Artikel über Ernährungs- und Lifestyle-Fragen werden im Monthly News Journal veröffentlicht. Darüber hinaus kann er auf meh-

rere Veröffentlichungen von technischen Anwendungen im Bereich der medizinischen Diagnose und Behandlung zurückblicken. Er wird für Radio- und Fernsehsendungen als Gast eingeladen, in denen er über Diet- und Gesundheitsthemen berät und auf Fragen und Behandlungsmöglichkeiten eingeht.

In seiner Funktion als World-Body Lehrer, der sowohl in westlicher als auch in fernöstlicher Medizin ausgebildet ist, wird er ein virtuelles Organ behandeln, das als Tripelwärmer, aber auch Tripelbrenner oder Dreifachheizung bezeichnet wird (alle Bezeichnungen - englisch „Triple Warmer“, „Triple Burner“ und „Three Heater“ - beziehen sich auf die poetische Bedeutung des Originaltext von Nei Jing). Dieses Organ erstreckt sich über die obere, mittlere und untere Bauchhöhle. Im Rahmen des Vortrags wird die Bedeutung dieses virtuellen Organs für das World-Body Baby erläutert.

**Erste World-Body Vorlesung:** Dr. Ronald Davidson: Das Neue Paradigma - Wo stehen wir in der Medizin heute

**Dr. George M. Liu**

*Akupunkteur – Lebenslauf*

Dr. George M. Liu ist in Shanghai in China geboren und stellt die 6. Generation von Akupunkteuren in seiner Familie dar. Er studierte 8 Jahre lang an einer privaten Akupunkturschule in Shanghai, wobei er sowohl von Büchern, als auch durch die Praxis mit einem Meister gelernt hat. Derzeitig ist er Doktorand in den USA an der American Global University. Er hat seit 25 Jahren in Shanghai und den USA Akupunktur praktiziert und ist auf Komplettkörperheilung und Balancebehandlung spezialisiert. Diese Behandlungsart hat er von den Vorgängergenerationen seiner Familie übernommen. Diese Methode wurde durch das Einfühlungsvermögen und das Mitgefühl der Familie für ihre Patienten vorangetrieben. Die meisten Akupunkteure behandeln jeweils nur eine Problemzone des Körpers.

Akupunktur ist die Öffnung von Energiepfaden, die die freie Bewegung des Chi erlauben. Diese Balance vereinigt die emotionalen, physischen und spirituellen Energien für Gesundheit und Wohlergehen. Akupunktur ist ein integriertes Theoriesystem und eine einzigartige Behandlungsform. Sie ist eine bedeutende Therapiemethode in China, die gute klinische Auswirkungen hat, was durch 2000 Jahre klinische Praxis bewiesen ist. Akupunktur behandelt und heilt mehr als 300 Arten von Krankheiten in mehr als 100 Ländern und Regionen.

## LAND-ORGAN ASSOZIIERUNGSBEISPIEL: GALLENBLASSE



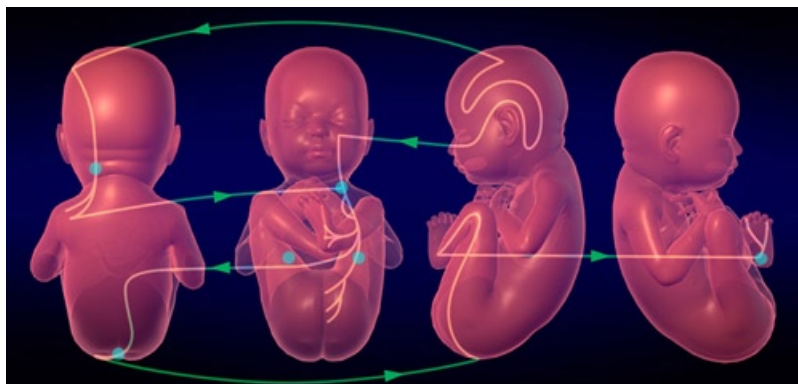
*Die Gallenblase gibt Gallenflüssigkeit ab, die bei der Aufspaltung der Nahrung im Dünndarm hilft.*

Im menschlichen Körper ist die Gallenblase ein kleiner birnenförmiger Sack unter der Leber. Sie ist für die Speicherung der Gallenflüssigkeit verantwortlich, die von der Leber produziert wird. Die Gallenblase gibt Gallenflüssigkeit in den Dünndarm ab, wo die Gallenflüssigkeit bei der Aufspaltung von Fetten hilft. Das Verdauungssystem kann auch ohne Gallenblase einigermaßen normal funktionieren, und daher kann sie mit anscheinend geringen Auswirkungen auf den Körper entfernt werden (zum Beispiel wenn sich wiederholt Gallensteine bilden).

Im WORLD-BODY umfasst die Gallenblase Norwegen, Großbritannien, Schottland, Wales und Irland.

Ironischerweise kommen die antiken Völker, die Cäsar die Gallier nannte, angeblich aus dieser Region des WORLD-BODY. Beachten Sie, dass der Süden von Irland hinter der Leber hervorschaut, wie ein Smaragd, die Smaragdeninsel. Aufgrund der Farbe der Gallenflüssigkeit ist die Gallenblase in der Tat grün. Dieser Teil des WORLD-BODY ist das Verdauungssystem, das seiner Funktion und Beschaffenheit nach Nahrung und Informationen verarbeitet.

Die Unterschiede zwischen dem Süden von Irland und dem Norden Irlands, Schottland, England, Wales und Norwegen beruhen auf der physiologischen Überschneidung der Leber am oberen Ende der Gallenblase, was potentiell zu einer Verwechslung der Organidentität und zu Kommunikationsproblemen in dieser Region des WORLD-BODY führen kann. Die Überschneidung der Leber fügt noch eine ganz andere Persona hinzu. Die Beschaffenheit der Gallenblase im Sinne des WORLD-BODY besteht im Wetter, der Bodentopologie und der kulturellen Einmaligkeit dieser Gegend. Die Gallenflüssigkeit kann als Torf betrachtet werden, das teilweise vermoderte, Flüssigkeit aufsaugende pflanzliche Materie uralter Sümpfe darstellt.



Dieses wird oft als eine Form von Brennstoff verwendet.

Die Funktionsenergie der Gallenblase, die hier am Word-Body Baby dargestellt ist, ist eines der kompliziertesten Meridianmuster. Sie ist auf beiden Seiten des Körpers gleichermaßen vorhanden und durchquert den gesamten Körper.

Die Funktionsenergie der Gallenblase zirkuliert auf der linken Seite im Becken von der Leber und Gallenblase bis zum vierten Lendenwirbel und auf der rechten Seite von der Milz und Bauchspeicheldrüse bis zum vierten Lendenwirbel. Vom Unterleib führt sie zum Rektum und zur gegenüberliegenden Seite des Gesäß.

Um mit den anderen Organen zu kommunizieren oder sogar zu ihrer ursprünglichen

Herausbildung musste die Gallenblase Nachrichten im Körper zirkulieren, um ihre eigene Funktion zu verstehen. Dabei handelt es sich um Energiekommunikationskanäle, die als Meridiane bezeichnet werden, beziehungsweise Funktionsenergie-Strömungsbilder. (Siehe



entsprechenden Vorlesungsabschnitt für weitere Informationen über orientalische Meridianenergiemuster.)

*(Anmerkung: Hier ist nur eine Seite des Strömungsbilds dargestellt.)*

Wenn man das Beispiel des World-Body Baby mit Gallenblasen-Funktionsenergie betrachtet, dann kann man sehen, dass sich die Meridianinformationen bis hinunter zum unteren Ende der Wirbelsäule erstrecken, was auf der World-Body-Landkarte im wesentlichen Südamerika entspricht.

Die Kreuzung der beiden Seiten erfolgt auf der World-Body-Landkarte bei den Falklandinseln, und sie laufen am Steißbein bei Tierra Del Fuego (Feuerland, sowohl Argentinien und Chile) nebeneinander her. Es scheint jetzt so, als ob diese

vielumstrittenen Inseln nicht nur aus politischen Gründen geteilt sind, sondern auch wegen der Zirkulation der Funktionsenergie.

Jetzt können wir verstehen, warum Großbritannien, ein Teil des Gallenblasenorgans, solch ein Interesse an diesem einmaligen Ort auf der World-Body-Landkarte wie die Falklandinseln hatte. Großbritannien ist scheinbar der aktivste Teil des Gallenblasenorgans, und es scheint die Funktion der Gallenblasen-Funktionsenergie anzunehmen, indem es sich im World-Body bewegt und in einigen Schlüsselregionen wie zum Beispiel den Falklandinseln niederläßt.

Gemäß dem Energiesystem der alten Vedic-Indianer existieren Wirbel mit feinen lebenswichtigen Energiezentren, die Chakras genannt werden und sich durch und um die Wirbelsäule herum fortbewegen. Das erste Chakra befindet sich am unteren Ende der Wirbelsäule. Traditionell wurde dieses Chakra rot gekennzeichnet, genau wie die Tierra del Fuego Sky. Traditionell wurde dieses Chakra als rot dargestellt, ganz wie der Himmel bei Tierra Del Fuego.



Bitte beachten: Wir verfügen jetzt über ein neues, anatomisches Bildsystem für das World-Body Baby sowie akkurate medizinische Beratung über Fötuse. Die Informationen zur Gallenblase sind noch nicht so genau, wie sie später sein werden, und die Position des World-Body Baby wird sich geringfügig ändern.

*Sollten Sie Fragen oder Bemerkungen haben, würden wir freuen, davon zu hören.*

[Zurück zum Inhaltsverzeichnis](#)

## **SPRACHEN**

Bitte wählen Sie für eine druckerfreundliche Version eine Sprache von den untenstehenden Optionen aus.

Spanisch  
Französisch  
Arabisch  
Hebräisch  
Chinesisch  
Japanisch  
Deutsch  
Schwedisch  
Russisch

[Zurück zum Inhaltsverzeichnis](#)

## REGIERUNGEN

Zum Beantragen der Mitgliedschaft füllen Sie bitte [dieses Formular](#) aus.

Nach der Aufnahme haben Sie über eine sichere Verbindung Zugang zu Unterrichtsmaterial und Vorlesungen.

## LEHRER/VORTRAGENDE

Wenn Sie daran interessiert sind, als Lehrer bzw. Dozent an diesem Projekt mitzuarbeiten, wenden Sie sich bitte an [information@world-body.org](mailto:information@world-body.org).

*HINWEIS: Der Zugriff auf alle Vorlesungen, Anmeldeformulare sowie die gesamte Kommunikation zwischen den Mitgliedern und dem World-Body Lehrkörper findet über sichere Verbindungen statt.*

[Zurück zum Inhaltsverzeichnis](#)

## LITERATURVERZEICHNIS

*Harold and the Purple Crayon*

von Crockett Johnson

*Are You My Mother?*

von P. D. Eastman

*Go, Dog, Go!*

von P. D. Eastman

*Upsizing, The Road To Zero Emissions*

von Gunter Pauli

*Beyond Globalization, Shaping a Sustainable Global Economy*

von Hazel Henderson

*Patterns in Comparative Religion*

von Mircea Eliade

*Children of the Earth...Remember*

von Schim Schimmel

*Hans mein Igel und Die Gänsemagd*

Grimms Märchen

*Coming Second - A Spiritual Thriller*

von Dr. Karin Kaufman

*HINWEIS: Dies ist ein nicht veröffentlichter Roman der World-Body Lehrerin Karin Kaufman, der für Mitglieder ausschließlich in englischer Sprache verfügbar ist. Klicken Sie zum Anzeigen der Inhaltsangabe und der ersten zehn Seiten [hier](#).*

*Illness as a Metaphor*

von Susan Sontag

[Zurück zum Inhaltsverzeichnis](#)

## **KONTAKTIEREN SIE UNS!**

[INFORMATION@WORLD-BODY.ORG](mailto:INFORMATION@WORLD-BODY.ORG)

Alle E-Mails werden von der World-Body Lehrerin Karin Kaufman beantwortet und von Spectrum Multilanguage Communications übersetzt.

Website-Design von H Plus Incorporated

Arrangement des musikalischen Vorspiels von Leslie Ritter und Scott Petito

Animation des Globus/Fötus von [Anatomical Travelogue, Inc](#)

[Zurück zum Inhaltsverzeichnis](#)

## **FINANZIERUNG**

[www.world-body.org](http://www.world-body.org) ist ein Tochterunternehmen der Same Seeds, Different Winds Foundation. Spender werden im Rahmen eines internationalen World-Body-Spendenprogramms dazu aufgerufen werden, einen Beitrag zu den Organen für das Wohlbefinden es World-Body zu leisten. Davon werden World-Body-Organlandkarten für die interaktiven Abschnitte des World-Body Kurses finanziert. Alle privaten oder öffentlichen Personen oder Institutionen and Stiftungen können zu Spendern für die Organe werden.

[Zurück zum Inhaltsverzeichnis](#)